



Observatoire national du déploiement des cépages résistants

Synthèse 2025

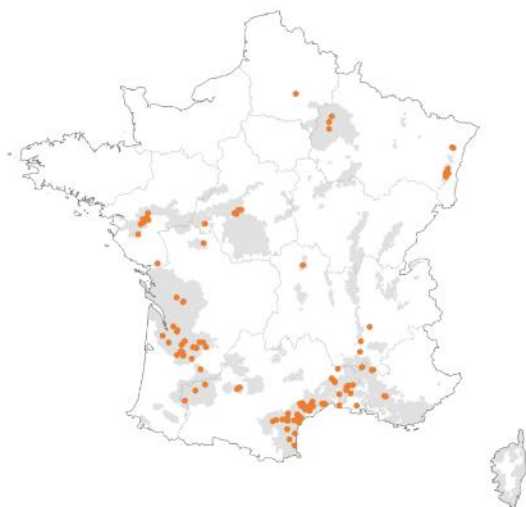
NOTE AUX LECTEURS :

Cette synthèse présente les données recueillies au sein du réseau Oscar en 2025. Compte tenu des effectifs et de la répartition des variétés entre les zones viticoles, cette synthèse reste globale et ne permet pas la comparaison des variétés entre elles.

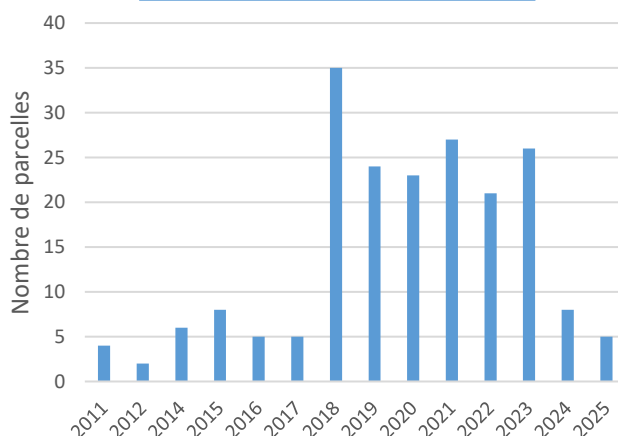
Contact = oscar@inrae.fr

Le réseau

Les 199 parcelles du réseau



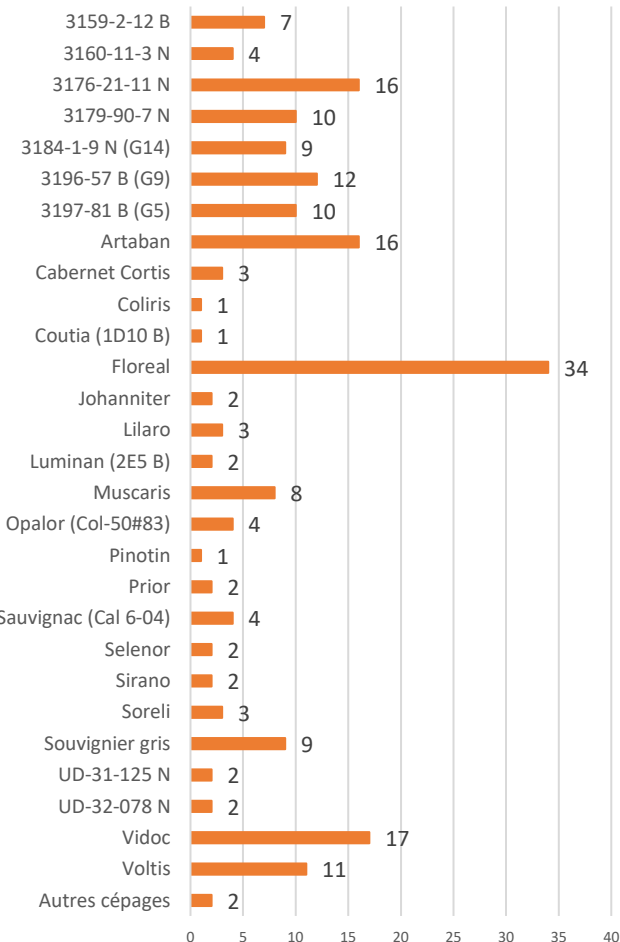
Année de plantation des 199 parcelles du réseau



En 2025, le réseau est constitué de 199 parcelles réparties sur 106 sites.

Répartition des 30 variétés suivies dans le réseau, origine de ces obtentions et facteurs de résistance

Nombre de parcelles



	Facteurs de résistance		Obtenteurs
	Mildiou	Oïdium	
3159-2-12 B	Rpv1	Run1	INRAE
3160-11-3 N	Rpv1	Run1	INRAE
3176-21-11 N	Rpv1	Run1	INRAE
3179-90-7 N	Rpv1	Run1	INRAE
3184-1-9 N (G14)	Rpv1	Run1	INRAE
3196-57 B (G9)	Rpv1	Run1	INRAE
3197-81 B (G5)	Rpv1	Run1	INRAE
Artaban	Rpv1/Rpv3.1	Run1/Ren3/Ren9	INRAE
Cabernet Cortis	Rpv10***	Ren3/Ren9***	WBI Freiburg
Coliris	Rpv1/Rpv10	Run1/Ren3/Ren9	INRAE
Coutia (1D10 B)	Rpv1	Run1	INRAE
Floreal	Rpv1/Rpv3.1	Run1/Ren3/Ren9	INRAE
Johanniter	Rpv3.1**	Ren3/Ren9**	WBI Freiburg
Lilaro	Rpv1/Rpv10	Run1/Ren3/Ren9	INRAE
Luminan (2E5 B)	Rpv1	Run1	INRAE
Muscaris	Rpv10***	Ren3/Ren9***	WBI Freiburg
Opalor (Col-50#83)	Rpv1/Rpv10	Run1/Ren3/Ren9	INRAE
Pinotin	Rpv3.1**	Ren3/Ren9**	V. Blattner
Prior	Rpv3.1**	Ren3/Ren9**	WBI Freiburg
Sauvignac	Rpv3.1/Rpv12**	Ren3/Ren9**	WBI Freiburg
Selenor	Rpv1/Rpv10	Run1/Ren3/Ren9	INRAE
Sirano	Rpv1/Rpv10	Run1/Ren3/Ren9	INRAE
Soreli	Rpv3.1/Rpv12*	Non renseigné	IGA Udine
Souvignier gris	Rpv3.2***	Ren3/Ren9***	WBI Freiburg
UD-31.125 N	Rpv12****	-	IGA Udine
UD-32.078 N	Rpv12****	-	IGA Udine
Vidoc	Rpv1/Rpv3.1	Run1/Ren3/Ren9	INRAE
Voltis	Rpv1/Rpv3.1	Run1/Ren3/Ren9	INRAE
Autres cépages	-	-	-

Ce tableau ne tient pas compte du gène de résistance Rpv3.3, qui confère une résistance très faible contre le mildiou, au point que son efficacité fait l'objet de questionnements.

* Venuti S, Copetti D, Foria S, Falginella L, Hoffmann S, Bellin D, *et al.* (2013). Historical Introgression of the Downy Mildew Resistance Gene *Rpv12* from the Asian Species *Vitis amurensis* into Grapevine Varieties. PLoS ONE 8(4): e61228. <https://doi.org/10.1371/journal.pone.0061228>

** Vitis International Variety Catalog (VIVC) <https://www.vivc.de/>

*** Zini E, Dolzani C, Stefanini M, *et al.*, (2019). R-Loci Arrangement Versus Downy and Powdery Mildew Resistance Level: A *Vitis* Hybrid Survey. *Int J Mol Sci.*;20(14):3526. <https://doi.org/10.3390/ijms20143526>

**** Salotti I, Bove F, Ji T and Rossi V (2022). Information on disease resistance patterns of grape varieties may improve disease management. *Front. Plant Sci.* 13:1017658. <https://doi.org/10.3389/fpls.2022.1017658>

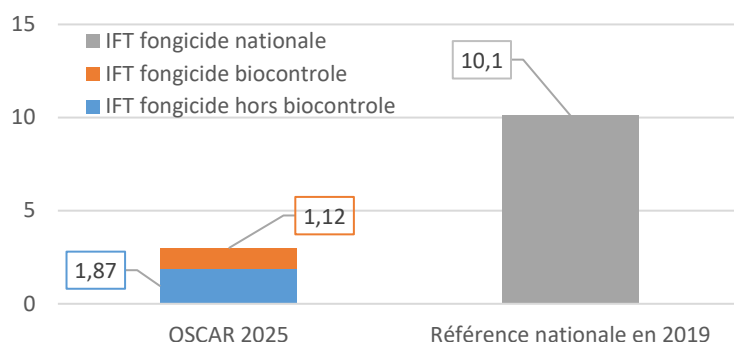


Pratiques phytosanitaires

Les données sur les pratiques phytosanitaires sont issues des analyses réalisées sur 136 parcelles du réseau.

> L'Indice de Fréquence de Traitement fongicide

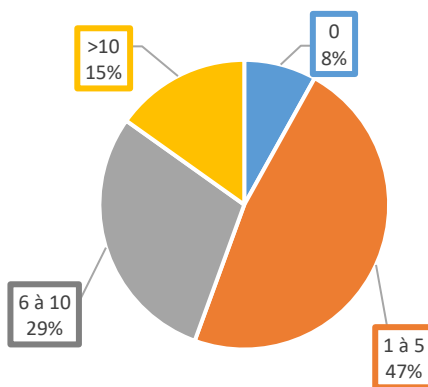
70 % de réduction de l'IFT fongicide par rapport à la référence agreste 2019



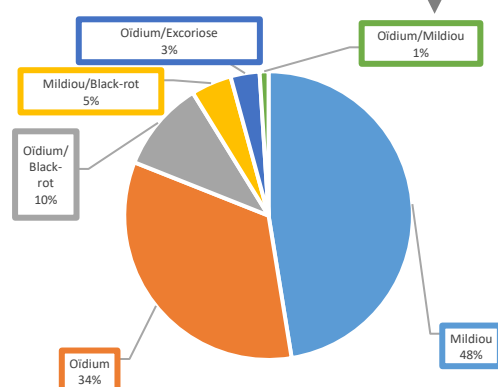
* Source : SSP - Agreste - Enquête Pratiques phytosanitaires en viticulture 2022

> Zoom sur les traitements fongicides

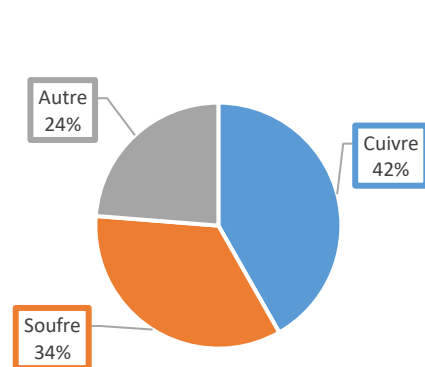
Répartition des parcelles (n = 136) en fonction du nombre de traitements fongicides



Répartition des traitements fongicides (n = 922) en fonction de l'usage du produit



Répartition des traitements fongicides (n = 922) en fonction de la substance active



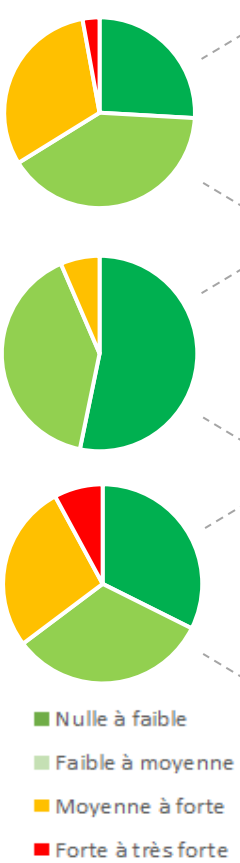
Source : e-phy.agriculture.gouv.fr

- ✓ L'IFT fongicide moyen du réseau en 2025 est égal à 3, ce qui représente **une réduction de 70 %** par rapport à la référence nationale en 2019.
- ✓ 47% des parcelles ont reçu de 1 à 5 traitements*.
- ✓ 48 % des applications ciblent exclusivement le mildiou et 34 % des applications ciblent exclusivement l'oïdium.
- ✓ La stratégie phytosanitaire majoritaire employée sur le réseau repose sur l'utilisation de cuivre (42%) et de soufre (34%).

* Exemple de calcul du nombre de traitements = si une parcelle n'a reçu qu'une seule application contenant un anti-mildiou et un anti-oïdium le nombre de traitements sur cette parcelle sera égal à 2

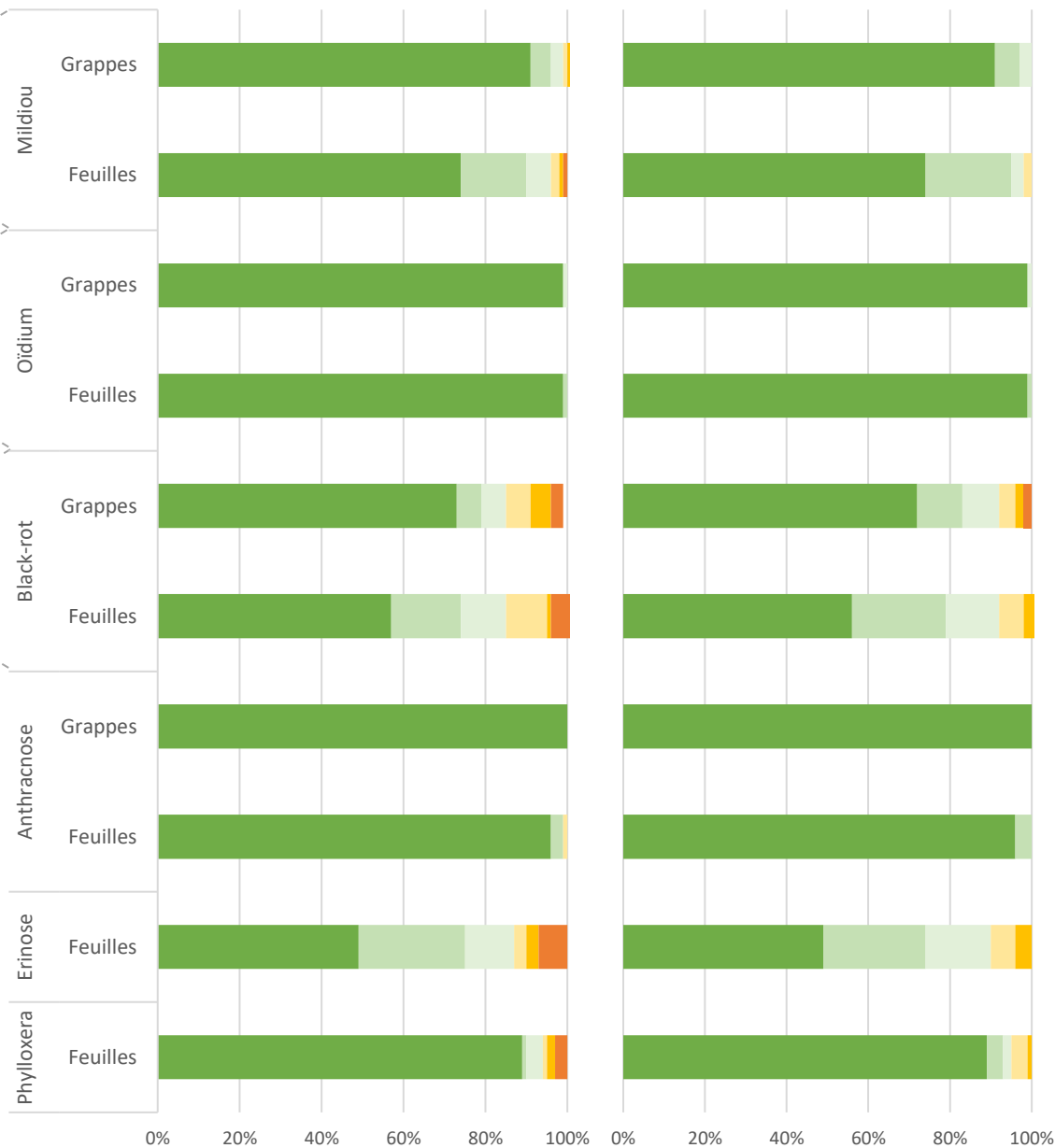
Etat sanitaire des parcelles en fin de saison

(a) Pression parasitaire locale



(b) Fréquence de ceps touchés

(c) Intensité globale des symptômes



(d)	Fréquence de ceps touchés	Intensité globale des symptômes
	5 - Présence généralisée (> 80%)	5 - Dégâts très importants (> 50%)
4 - Présence très importante (50 - 80%)	4 - Dégâts importants (10% - 50%)	
3 - Présence importante (25 - 50%)	3 - Dégâts significatifs (5 - 10%)	
2 - Présence régulière (5 - 25%)	2 - Facilement visibles (1 - 5%)	
1 - Rares (< 5%)	1 - Traces (< 1%)	
0 - Nulle	0 - Nulle	

Pression parasitaire locale (a) pour le mildiou, l'oïdium et le black-rot recueillie auprès des partenaires du réseau pour l'année 2025. Les diagrammes représentent le pourcentage de parcelles par classe (n = 139 parcelles).

Fréquence (b) et intensité (c) d'attaque du mildiou, de l'oïdium, du black-rot, de l'antracnose, de l'érinose et du phylloxéra sur feuilles et sur grappes en fin de saison 2025. La fréquence et l'intensité sont hiérarchisés en 5 classes selon la grille ci-dessus (d). Les histogrammes représentent le pourcentage de parcelles par classe (n = 151 parcelles).



Etat sanitaire des parcelles en fin de saison

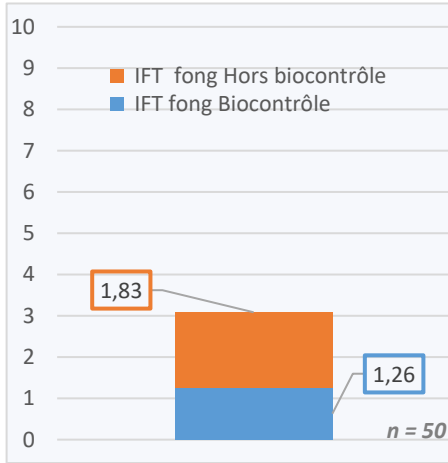
- ✓ **MILDIU** => En 2025, la pression parasitaire locale du mildiou a été estimée de nulle à moyenne pour 66 % des parcelles de l'Observatoire. 74 % des parcelles ne présentaient aucun symptôme de mildiou sur feuilles et 91 % ne présentaient aucun symptôme sur grappes. Pour le reste de parcelles, les dégâts sur feuilles étaient peu visibles et visibles pour 24 % des parcelles et significatifs pour seulement 2 % des parcelles. Aucun dégât significatif n'a été observé sur grappes.
- ✓ **OIDIUM** => La pression parasitaire locale de l'oïdium a été évaluée de nulle à moyenne pour 93 % des parcelles. Seul 1 % des parcelles présentaient des symptômes d'oïdium sur feuilles et grappes de faible intensité.
- ✓ **BLACK-ROT** => En 2025, la pression parasitaire locale du black-rot a été considérée comme moyenne à très forte pour 35 % des parcelles. La majeure partie des parcelles étaient exemptes de symptômes. Sur feuilles, la présence de la maladie a été déclarée de rare à régulière pour 28 % et d'importante à généralisée pour 16 % des parcelles. Sur grappes, la maladie a été observée pour 27 % des parcelles. Les dégâts observés restent néanmoins modérés avec seulement 3 % des parcelles présentant des dégâts importants sur feuilles et 4 % des parcelles avec des dégâts importants et très importants sur grappes.
- ✓ **ANTHRACNOSE** => Aucun symptôme d'anthracnose n'a été identifié sur grappes. 4 % des parcelles du réseau présentaient des symptômes sur feuilles avec une intensité très faible (<1 %).
- ✓ **ERINOSE** => En fin de saison, 51 % des parcelles de l'Observatoire étaient touchées par l'érinose. L'intensité des dégâts a été évaluée de très faible pour 25 % des parcelles, de faible pour 16 % des parcelles, de moyenne et importante pour 10 % des parcelles.
- ✓ **PHYLLOXERA** => En 2025, 89 % des parcelles du réseau ne présentaient aucun symptôme de phylloxera. Pour les parcelles touchées par le phylloxera, l'intensité d'attaque était très faible à modérée pour 10 % des parcelles et importante pour 1 % des parcelles.



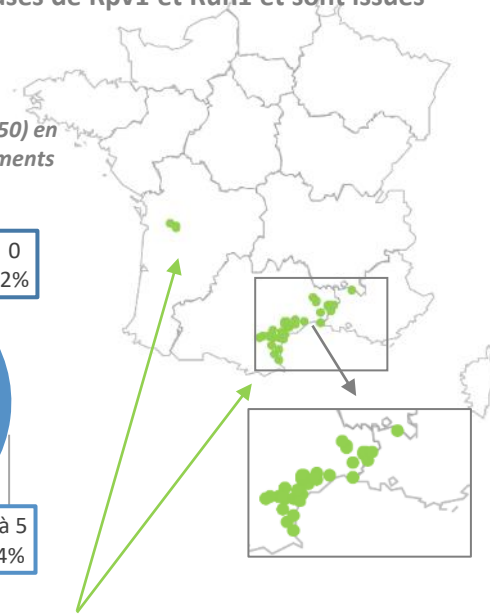
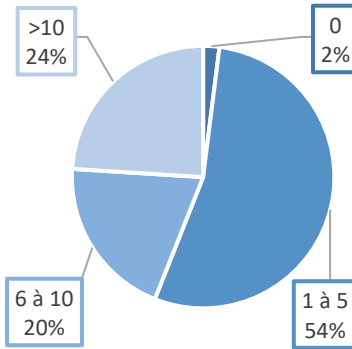
Variétés Bouquet

Les variétés dites « Bouquet » sont présentes sur 71 parcelles, principalement dans le Languedoc Roussillon et en Charente. Il s'agit des variétés 3159-2-12B, 3160-11-3N, 3176-21-11N, 3179-90-7N, 3184-1-9N, 3196-57B, 3197-81B, Coutia et Luminan. Ces variétés sont porteuses de Rpv1 et Run1 et sont issues des travaux portés par Alain Bouquet – chercheur INRAE.

> L'Indice de Fréquence de Traitement fongicide



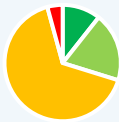
Répartition des parcelles (n = 50) en fonction du nombre de traitements fongicides



> Zoom sur les bioagresseurs - notations réalisées sur 67 parcelles du réseau

Pression parasitaire* du millésime en nombre de parcelles par classe (n = 47)

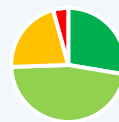
MILDIU



OÏDIUM



BLACK-ROT

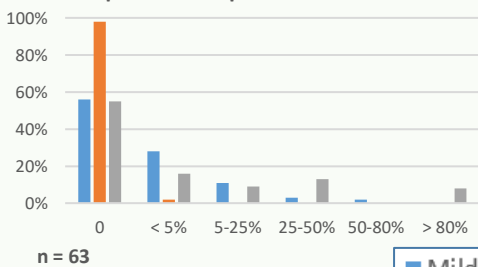


- Nulle à faible
- Faible à moyenne
- Moyenne à forte
- Forte à très forte

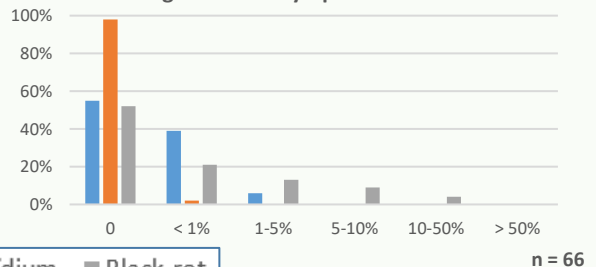
* Les données sur la pression parasitaire ont été recueillies auprès des techniciens et viticulteurs du réseau

Etat sanitaire des parcelles à la véraison/récolte

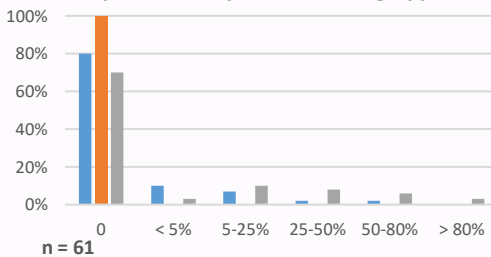
Fréquence de ceps touchés sur feuilles



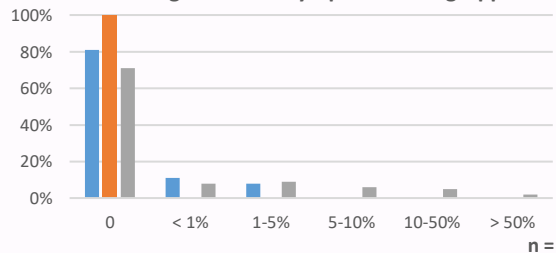
Intensité globale des symptômes sur feuilles



Fréquence de ceps touchés sur grappes



Intensité globale des symptômes sur grappes



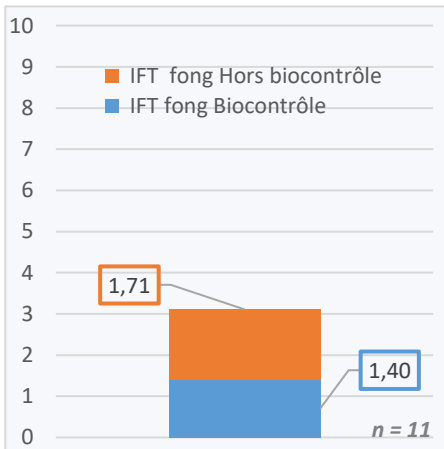
✓ En fin de saison, la majorité des parcelles de variétés Bouquet ne présentait aucun symptôme de mildiou sur feuilles (56 %) et grappes (80 %). Les symptômes de ces parcelles touchées étaient principalement de très faible intensité. Concernant l'oïdium, aucun signalement problématique sur les variétés Bouquet n'a été relevé. Des symptômes de black-rot ont été observés sur feuilles pour 45 % des parcelles et sur grappes pour 30 % des parcelles. Les dégâts étaient significatifs et importants pour 13 % des parcelles sur feuilles et sur grappes.



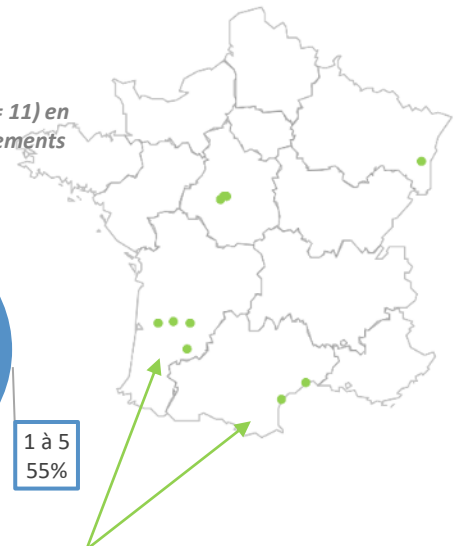
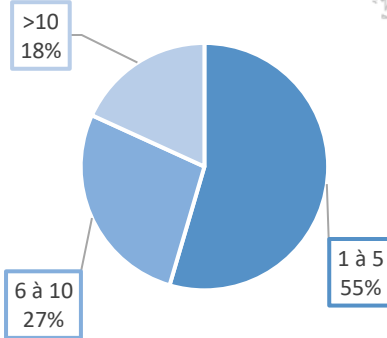
Artaban

La variété **Artaban** est présente sur 16 parcelles du réseau, principalement en Aquitaine et dans la Vallée du Rhône.

> L'Indice de Fréquence de Traitement fongicide

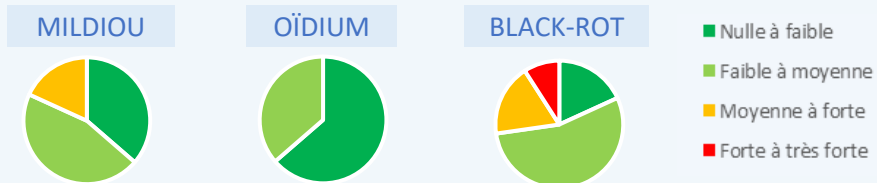


Répartition des parcelles (n = 11) en fonction du nombre de traitements fongicides



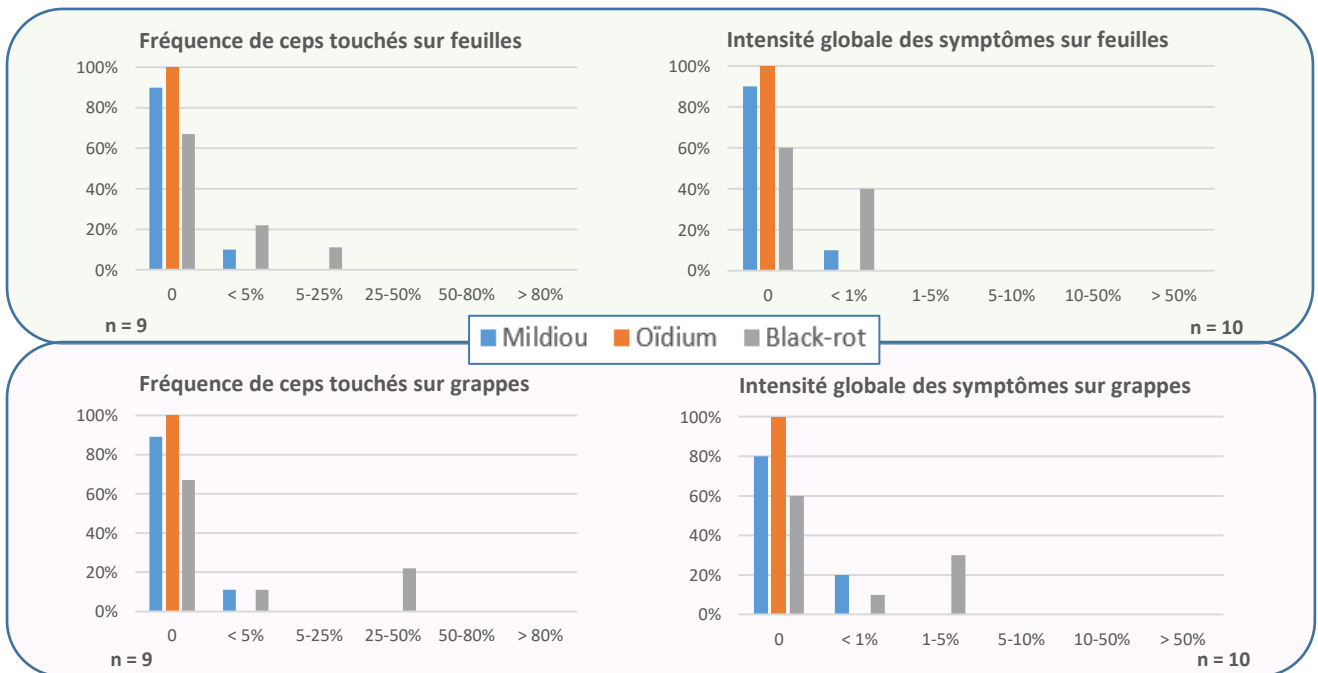
> Zoom sur les bioagresseurs - notations réalisées sur 10 parcelles du réseau

Pression parasitaire* du millésime en nombre de parcelles par classe (n = 11)



* Les données sur la pression parasitaire ont été recueillies auprès des techniciens et viticulteurs du réseau

Etat sanitaire des parcelles à la véraison/récolte



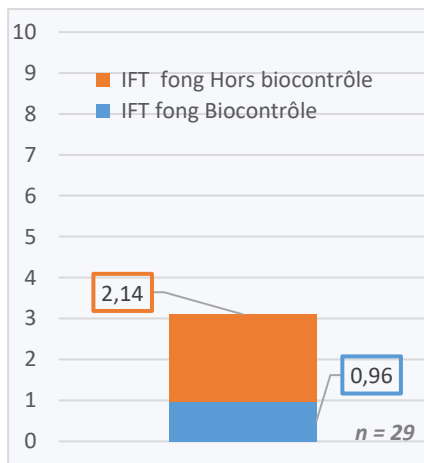
✓ En fin de saison, 90 % des parcelles ne présentaient aucun symptôme de mildiou sur feuilles et 89 % sur grappes. Sur le reste des parcelles, les symptômes observés avaient une intensité très faible. **Aucun symptôme d'oïdium n'a été observé sur la variété INRAE/Resdur Artaban qui possède une résistance totale à l'oïdium.** Des symptômes de black-rot sont notables pour 33 % des parcelles sur feuilles et sur grappes avec des intensités très faibles à faibles.



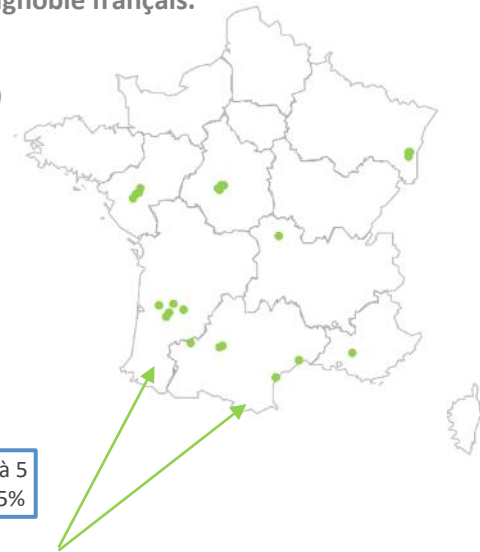
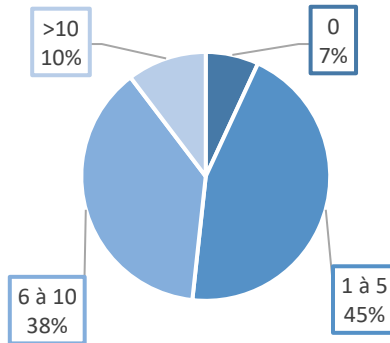
Floreal

La variété Floreal est présente sur 34 parcelles, réparties sur le vignoble français.

> L'Indice de Fréquence de Traitement fongicide

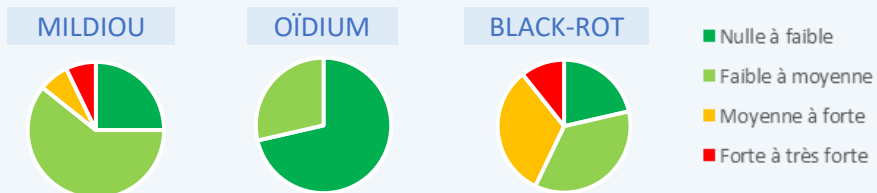


Répartition des parcelles (n = 29) en fonction du nombre de traitements fongicides



> Zoom sur les bioagresseurs – notations réalisées sur 25 parcelles du réseau

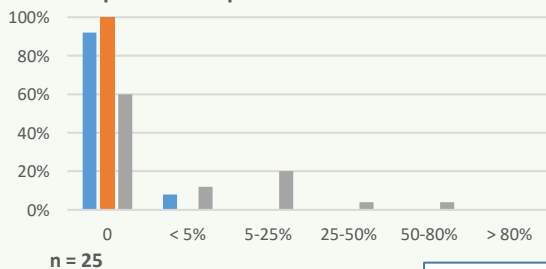
Pression parasitaire* du millésime en nombre de parcelles par classe (n = 28)



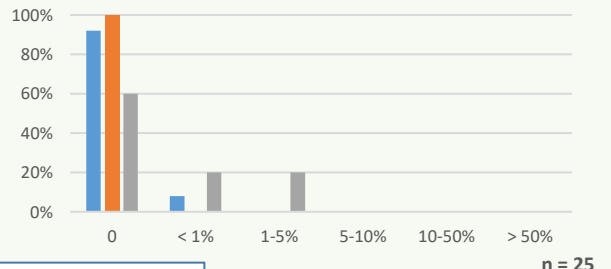
* Les données sur la pression parasitaire ont été recueillies auprès des techniciens et viticulteurs du réseau

Etat sanitaire des parcelles à la véraison/récolte

Fréquence de ceps touchés sur feuilles

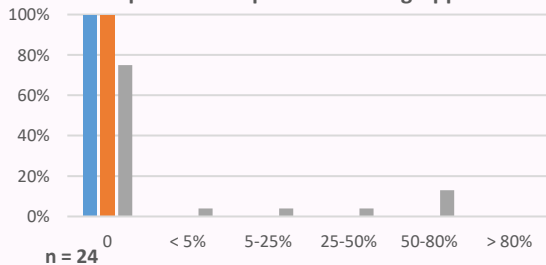


Intensité globale des symptômes sur feuilles

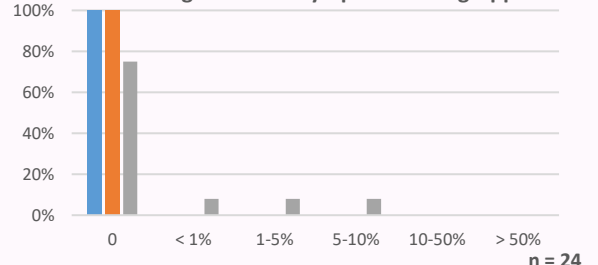


■ Mildiou ■ Oïdium ■ Black-rot

Fréquence de ceps touchés sur grappes



Intensité globale des symptômes sur grappes



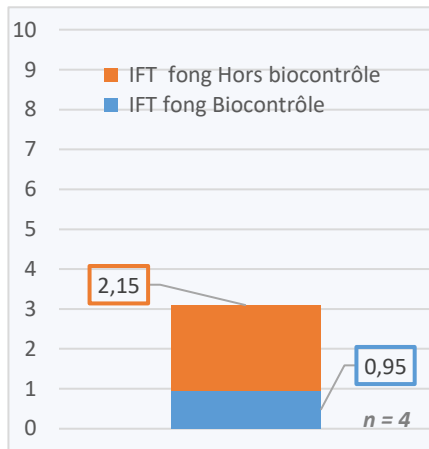
✓ Seules 8 % des parcelles de Floreal ont présenté des symptômes de mildiou sur feuilles d'une très faible intensité. L'intégralité des grappes des parcelles de Floreal était saine. **Aucun symptôme d'oïdium n'a été notifié sur cette variété qui possède un gène de résistance totale à l'oïdium.** Cependant, des symptômes de black-rot ont été relevés pour 40 % des parcelles sur feuilles et pour 25 % des parcelles sur grappes. Les intensités des symptômes du Black-rot varient de très faibles à modérés.



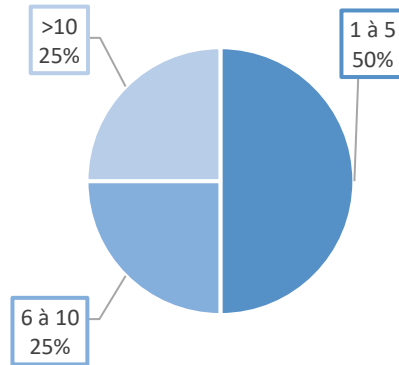
Muscaris

Le **Muscaris** est présent sur 8 parcelles, majoritairement en Aquitaine et Vallée du Rhône.

> L'Indice de Fréquence de Traitement fongicide

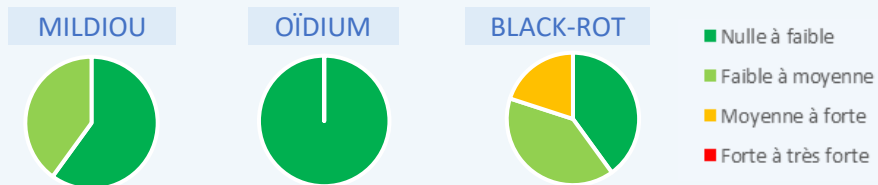


Répartition des parcelles (n = 4) en fonction du nombre de traitements fongicides



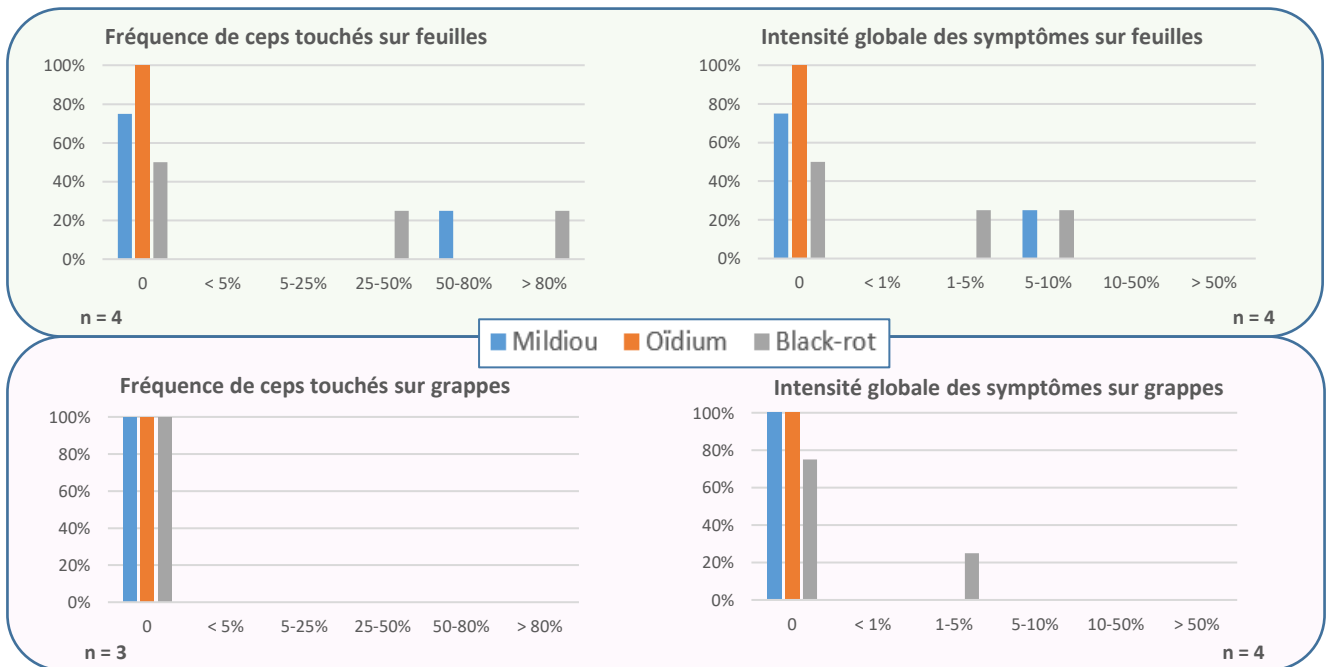
> Zoom sur les bioagresseurs – notations effectuées sur 4 parcelles du réseau

Pression parasitaire* du millésime en nombre de parcelles par classe (n = 5)



* Les données sur la pression parasitaire ont été recueillies auprès des techniciens et viticulteurs du réseau

Etat sanitaire des parcelles à la véraison/récolte



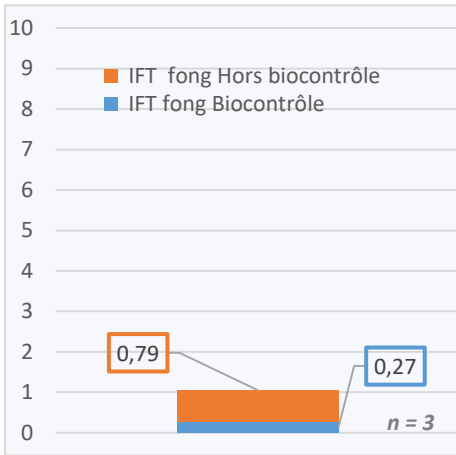
✓ Une parcelle sur les 4 parcelles de Muscaris observées a été touchée par le mildiou sur feuilles avec une intensité qualifiée de modérée. Aucun symptôme de mildiou n'a été observé sur grappes pour les 4 parcelles. La totalité des parcelles était indemne de symptôme d'oïdium sur feuilles et grappes. En revanche, 2 sur les 4 parcelles présentaient des symptômes de black-rot sur feuilles avec des intensités variables. 1 parcelle sur les 4 présentait des dégâts du black-rot facilement visibles (la fréquence de ceps touchés n'a pas été enregistrée pour cette parcelle).



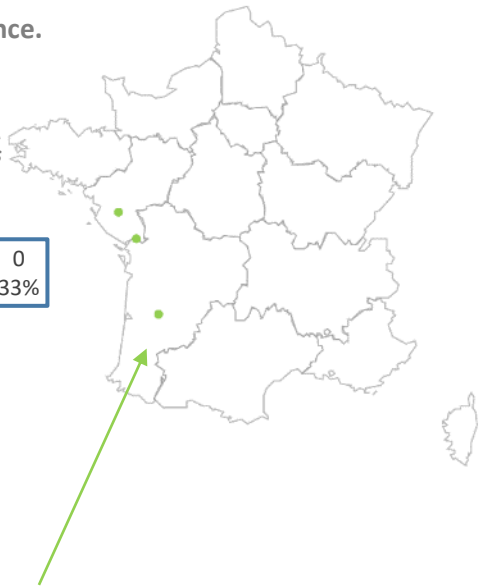
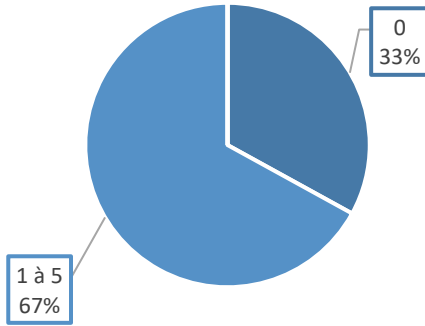
Sauvignac

Le Sauvignac est présent sur 4 parcelles, réparties dans l'ouest de la France.

> L'Indice de Fréquence de Traitement fongicide

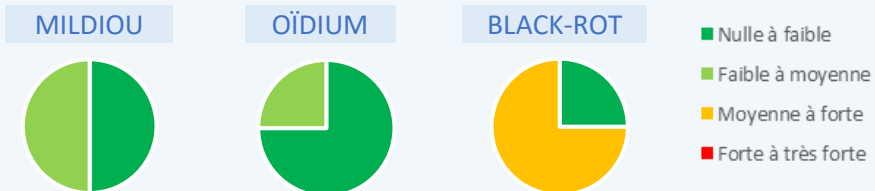


Répartition des parcelles (n = 3) en fonction du nombre de traitements fongicides



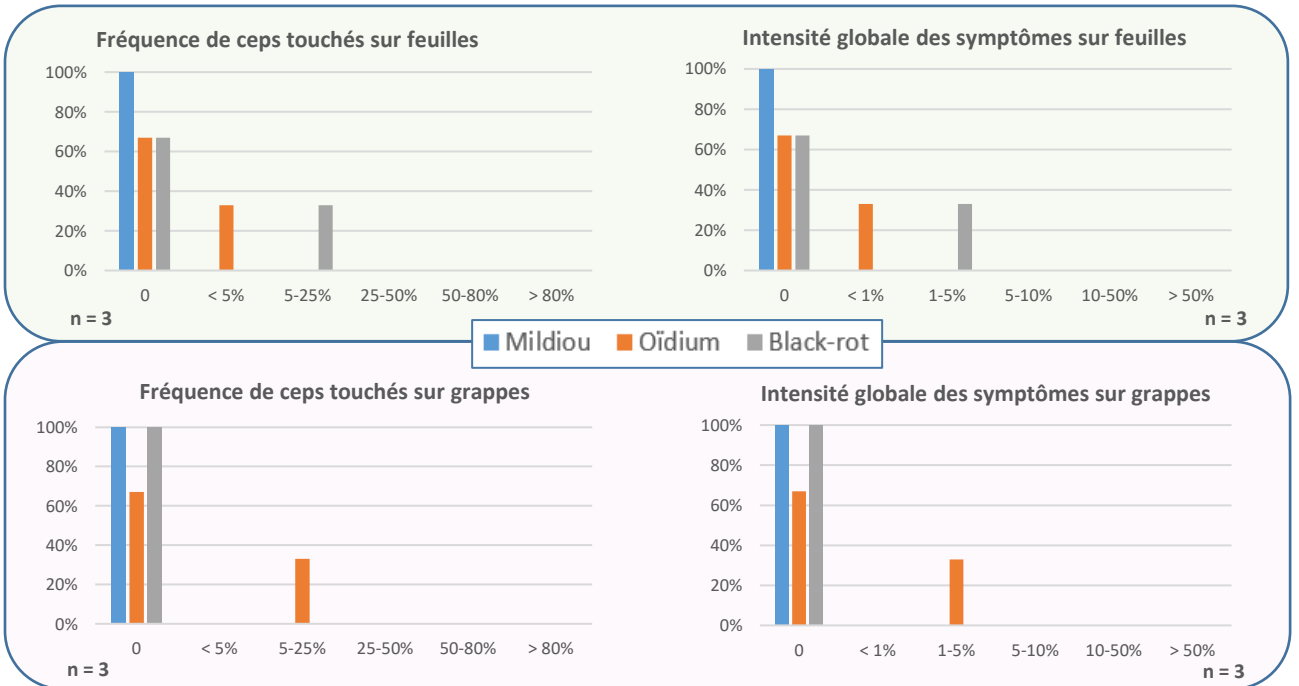
> Zoom sur les bioagresseurs – notations réalisées sur 3 parcelles du réseau

Pression parasitaire* du millésime en nombre de parcelles par classe (n = 4)



* Les données sur la pression parasitaire ont été recueillies auprès des techniciens et viticulteurs du réseau

Etat sanitaire des parcelles à la véraison/récolte



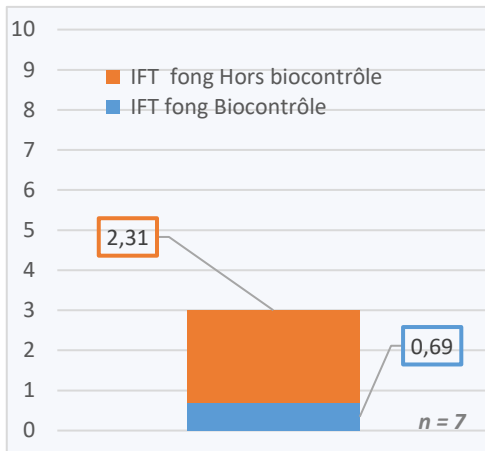
✓ Aucun symptôme de mildiou n'a été observé sur feuilles et grappes sur les trois parcelles de Sauvignac du réseau. Parmi les trois parcelles de Sauvignac observées, deux étaient exemptes de symptômes d'oïdium, que ce soit sur feuilles ou sur grappes. La troisième parcelle avait des rares symptômes sur feuilles et des symptômes réguliers sur grappes. Des symptômes de black-rot sur feuilles de faible intensité ont été relevés pour une parcelle. Aucun symptôme de black-rot n'a été observé sur grappes pour les trois parcelles.



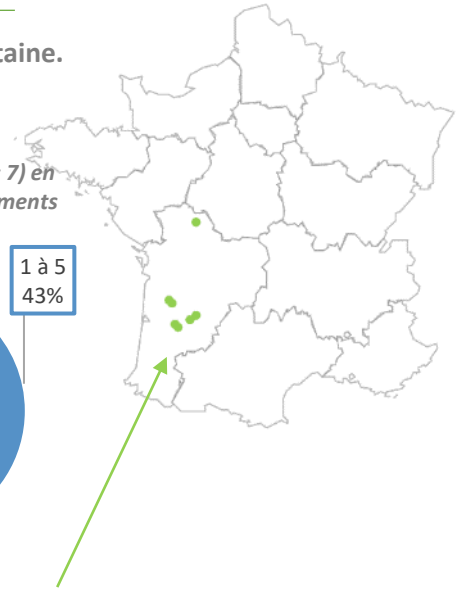
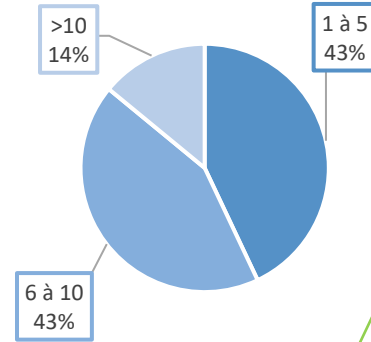
Souvignier gris

Le Souvignier gris est présent sur 9 parcelles, majoritairement en Aquitaine.

> L'Indice de Fréquence de Traitement fongicide

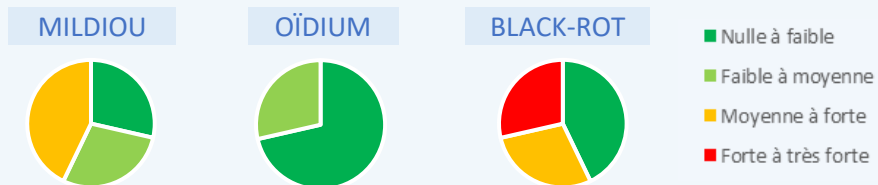


Répartition des parcelles (n = 7) en fonction du nombre de traitements fongicides



> Zoom sur les bioagresseurs – notations réalisées sur 7 parcelles du réseau

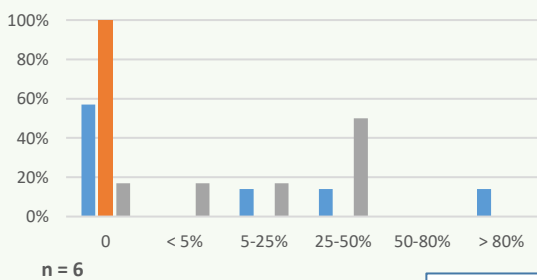
Pression parasitaire* du millésime en nombre de parcelles par classe (n = 7)



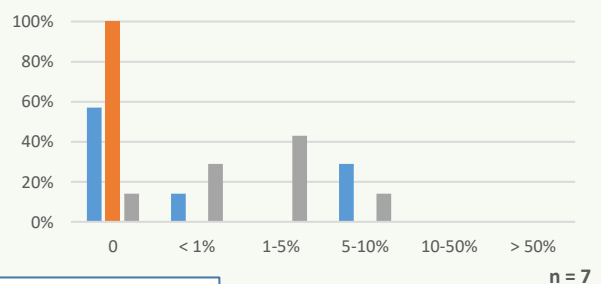
* Les données sur la pression parasitaire ont été recueillies auprès des techniciens et viticulteurs du réseau

Etat sanitaire des parcelles à la véraison/récolte

Fréquence de ceps touchés sur feuilles

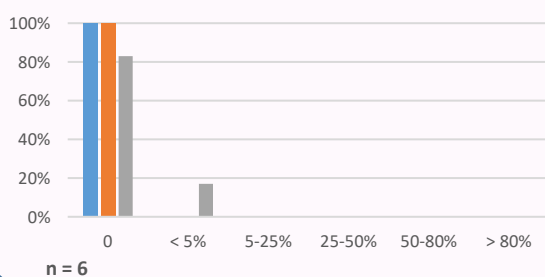


Intensité globale des symptômes sur feuilles

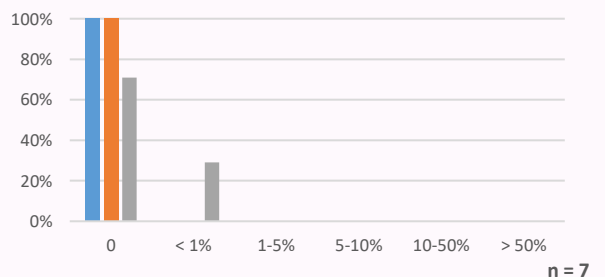


■ Mildiou ■ Oïdium ■ Black-rot

Fréquence de ceps touchés sur grappes



Intensité globale des symptômes sur grappes

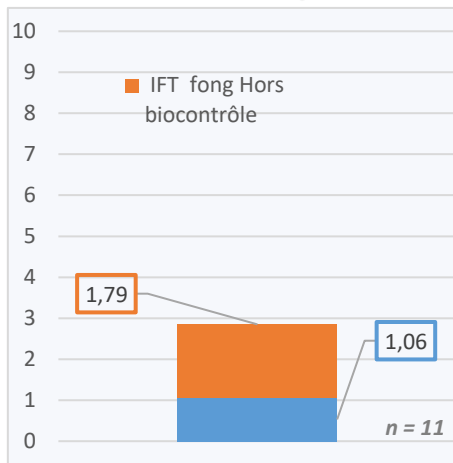


✓ En fin de saison, 43 % des parcelles de Souvignier gris étaient touchées par le mildiou sur feuilles avec une intensité < 1 % pour 14 % des parcelles et une intensité de 5-10 % pour 29 % des parcelles. Aucun symptôme de mildiou n'a été observé sur les grappes. Aucun symptôme d'oïdium a été relevé sur la variété Souvignier gris. En revanche, le black rot a été plus fréquent, notamment sur feuilles : 84 % des parcelles présentaient des symptômes, avec une intensité variant de très faible à modérée. Les symptômes sur grappes sont restés très limités puisque seules 17 % des parcelles ont été touchées, avec une intensité très faible.

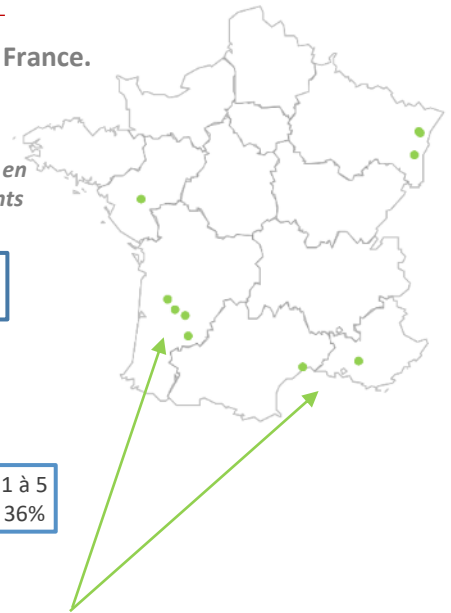
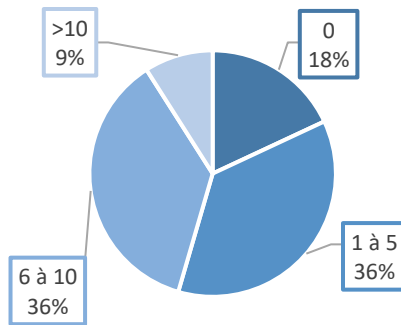


Le **Vidoc** est présent sur 17 parcelles, réparties dans l'ensemble de la France.

> L'Indice de Fréquence de Traitement fongicide

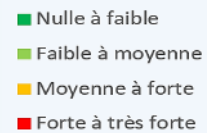
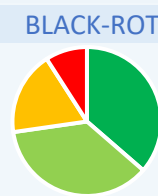
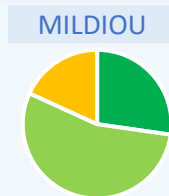


Répartition des parcelles (n = 11) en fonction du nombre de traitements fongicides



> Zoom sur les bioresseurs – notations effectuées sur 10 parcelles du réseau

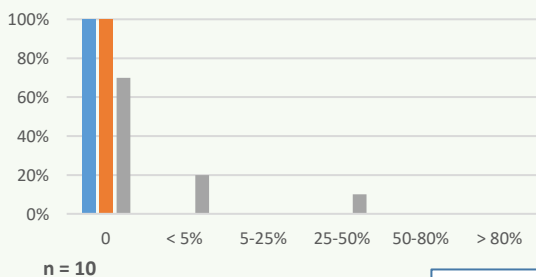
Pression parasitaire* du millésime en nombre de parcelles par classe (n = 11)



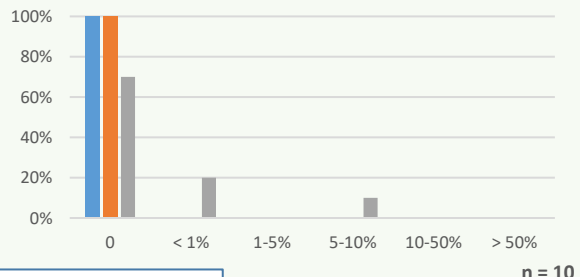
* Les données sur la pression parasitaire ont été recueillies auprès des techniciens et viticulteurs du réseau

Etat sanitaire des parcelles à la véraison/récolte

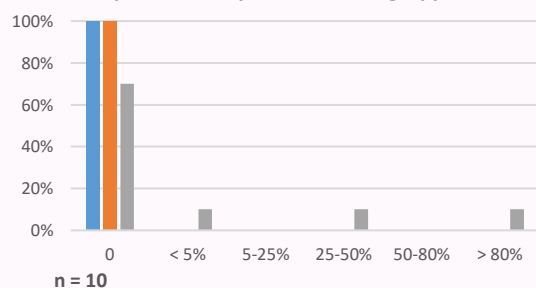
Fréquence de ceps touchés sur feuilles



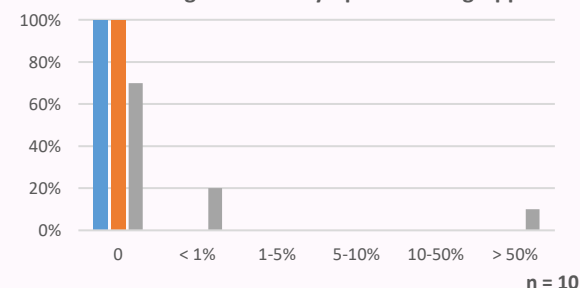
Intensité globale des symptômes sur feuilles



Fréquence de ceps touchés sur grappes



Intensité globale des symptômes sur grappes

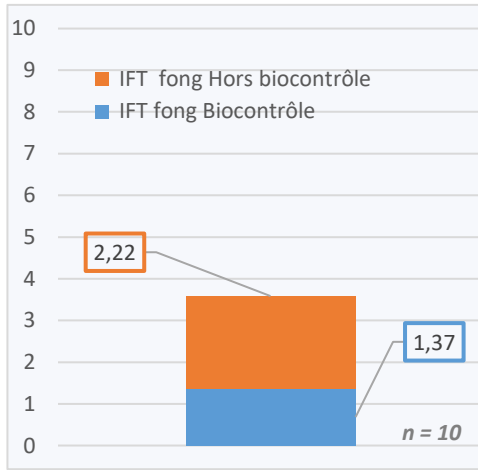


- ✓ Aucun symptôme de mildiou n'a été observé sur les 10 parcelles de Vidoc. Aucun symptôme d'oïdium n'a été reporté sur la variété Vidoc qui possède une résistance totale à l'oïdium. 30 % des parcelles présentaient des symptômes de black-rot sur feuilles et grappes, avec des intensités variables. Pour 10 % des parcelles, les dégâts sur feuilles étaient significatifs. Pour 10 % des parcelles, les dégâts sur grappes étaient très importants.

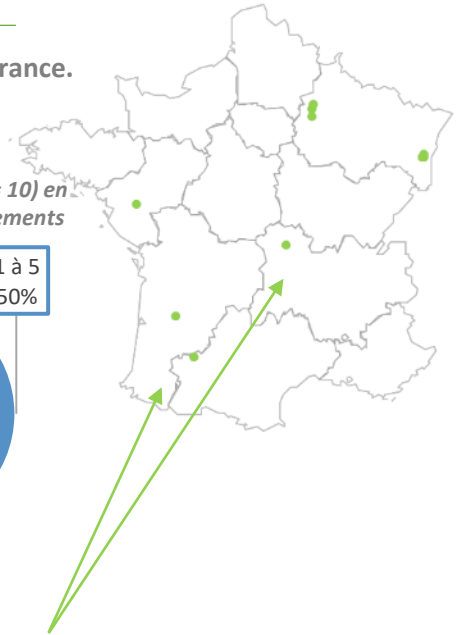
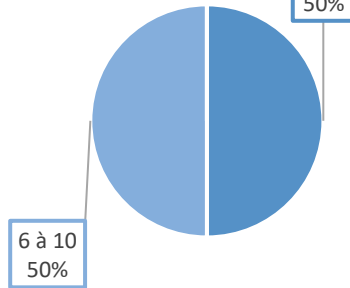


Le Voltis est présent sur 11 parcelles, réparties dans l'ensemble de la France.

> L'Indice de Fréquence de Traitement fongicide

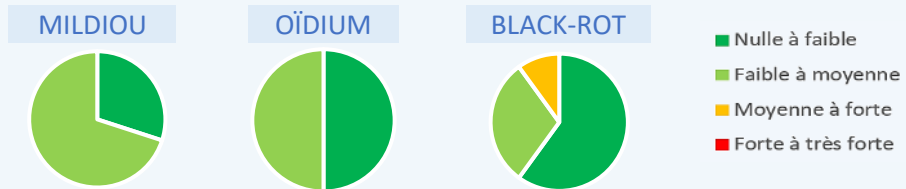


Répartition des parcelles (n = 10) en fonction du nombre de traitements fongicides



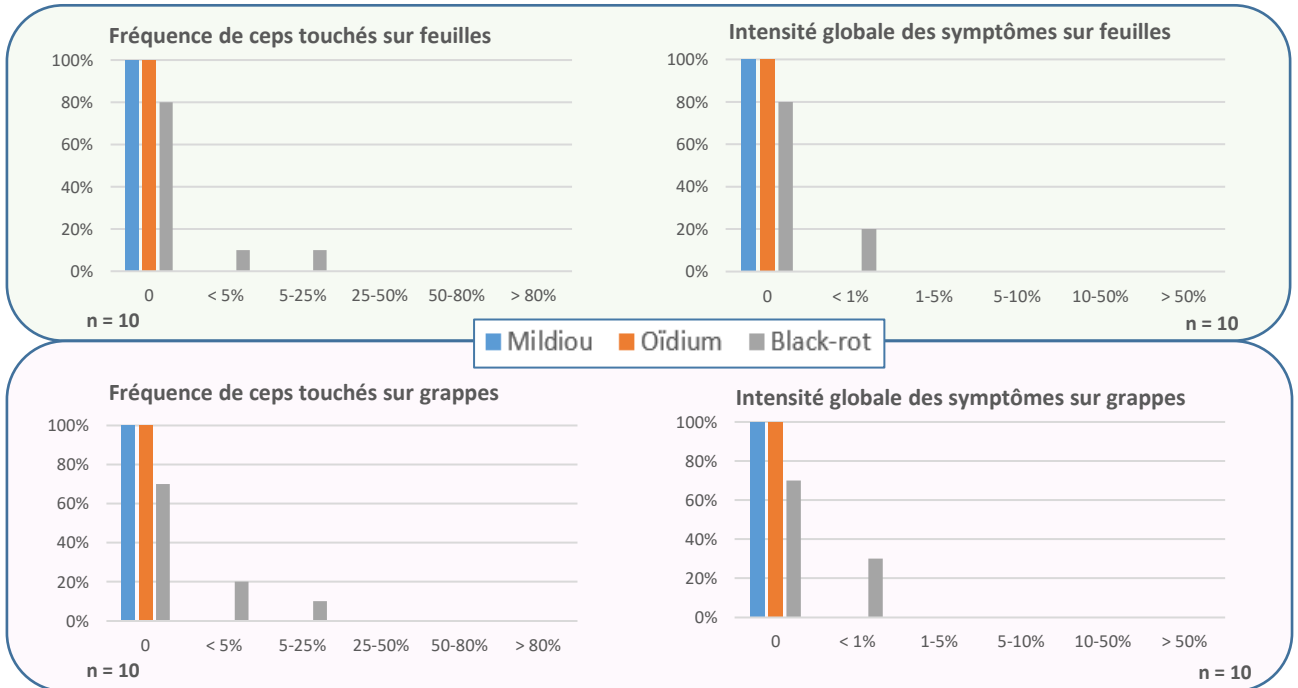
> Zoom sur les bioagresseurs – notations réalisées sur 10 parcelles du réseau

Pression parasitaire* du millésime en nombre de parcelles par classe (n = 10)



* Les données sur la pression parasitaire ont été recueillies auprès des techniciens et viticulteurs du réseau

Etat sanitaire des parcelles à la véraison/récolte






✓ La totalité des parcelles de Voltis était indemne de symptôme de mildiou. Aucun symptôme d'oïdium n'a été relevé sur la variété Voltis qui possède un gène de résistance totale à l'oïdium. La présence du black-rot a cependant été confirmée pour 20 % des parcelles sur feuilles et 30 % des parcelles sur grappes. Les intensités de ces symptômes demeurent très faibles pour les deux organes.

Oscar - l'Observatoire national du déploiement des cépages résistants

[Consultez nos résultats →](#)

Avec un contenu enrichi pour mieux **Déployer, Protéger et Surveiller** les cépages résistants

-  Retrouvez toutes les fiches cépages y compris les derniers cépages récemment agréés comme le Calys N, Artys B, et Exelys B issus du programme INRAE-ResDur 2.
-  Retrouvez des informations sur des stratégies de gestion durable des résistances. Rendez-vous à l'onglet « Gestion durable des résistances » pour en savoir plus.
-  Surveillez vos cépages résistants en identifiant les symptômes des maladies en utilisant notre banque de photos des symptômes des principales maladies par cépage. Rendez-vous à l'onglet « Identifier les symptômes ».

<https://observatoire-cepages-resistants.fr>

Contact = oscar@inrae.fr